

Systemes de gestion de bases de donnees

Exercices sur une seule table (serie 1)

Cours de Jacques THOORENS

1 Exercices de laboratoire

La premiere serie d'exercices est basee sur la table *Employees*. Pour y acceder suivre la procedure suivante :

- se connecter comme administrateur
- selectionner dans le navigateur le dossier « Autres utilisateurs »
- par un clic droit, modifier l'utilisateur HR
- le compte est verrouille par defaut et doit changer son mot de passe. Decocher toutes les cases et donner un nouveau mot de passe.
- creer ensuite une connexion pour HR

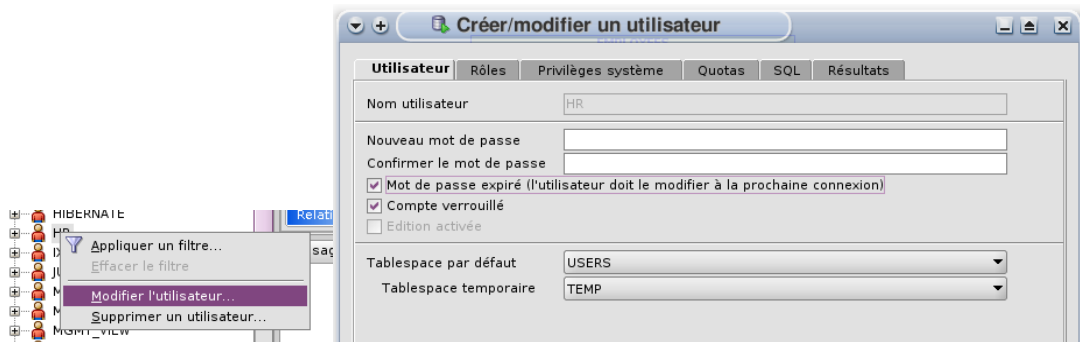
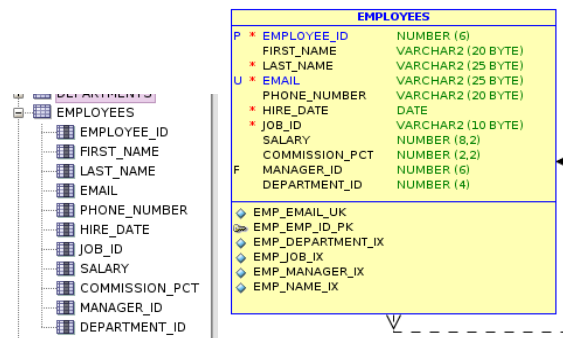


Schéma de la table :



1. Donner la liste des employes en citant Nom et Prénom (*Firstname*).
2. Reprendre cette liste et la trier intelligemment.
3. Donner la liste des employes, classés cette fois par departements.
4. Demonttrer à l'aide de requetes qu'il y a des homonymes dans les noms et dans les prenomms.

5. Donnez la liste des employés par ordre d'ancienneté (du plus ancien au dernier engagé).
6. Donnez la liste des programmeurs (IT_PROG).
7. Donnez le prénom de l'employé nommé Gates.
8. Donnez la liste des employés dont le nom commence par B.
9. Donnez la liste des emails
 - qui finissent par t,
 - qui contiennent t,
 - qui contiennent au moins 2 t.
10. Donnez la liste des employés
 - engagés en 1995,
 - engagés après 1997
 - engagés entre 1996 et 1998
 - engagés au mois d'avril
11. A l'aide **de plusieurs requêtes**, déterminer les employés qui sont sous les ordres de Mr Raphaely.
12. Vérifier que tous les employés ont un département.

2 Exercices à rendre sur feuille

Ces exercices sont à faire avec la table *Etudiants*, présente dans la « base d'exercices » remise en début d'année.

ETUDIANTS	
P * N	NUMBER (5)
NOM	VARCHAR2 (30 BYTE)
PRENOM	VARCHAR2 (30 BYTE)
SECTION	VARCHAR2 (15 BYTE)
DATENAISS	DATE
INTERRO1	NUMBER (3)
INTERRO2	NUMBER (3)
EXAMEN	NUMBER (3)

1. Affichez le nom et le prénom de tous les étudiants (sans tri).
2. Affichez le prénom de tous les étudiants (sans tri).
3. Affichez la liste de toutes les sections de l'école.
4. Afficher la liste des prénoms rencontrés dans l'école.
5. Affichez le nom, les différents points obtenus et le total général de tous les étudiants du cours « Allemand 1 », triés par nom.
6. Affichez le nom, les différents points obtenus et la moyenne de tous les étudiants du cours « Espagnol 3 ». Vous placerez les meilleures moyennes en tête. En cas d'*ex aequo*, vous trierez sur le nom.
7. Faites la même chose pour tous les étudiants qui suivent un cours d'anglais, quelle que soit l'année.
8. Affichez le nom et la date de naissance de tous les étudiants nés après 1975, triés par âges décroissants.
9. Affichez les élèves d'allemand 2 qui ont réussi la première interrogation (au moins 5/10). Triez par mérite décroissant et par noms en cas d'*ex-aequo*.
10. Modifiez l'écriture de la requête pour ne pas utiliser de comparateur '>'

11. Écrivez une troisième version de cette requête, sachant que les notes sont toujours des entiers.
12. Affichez tous les étudiants dont le nom commence par A.
13. Affichez les étudiants dont le nom comporte deux E au minimum.
14. Affichez tous les étudiants dont le nom commence par A, B, C ou D. Les noms ne sont pas des ensembles de lettres tirées au hasard.
15. Listez par classes, les étudiants qui ont entre 3 et 5 à l'examen, en commençant par les moins mauvais résultats et en triant les *ex aequo*.
16. Affichez la liste alphabétique de tous les étudiants de 1re année (sachant que ces classes portent des noms comportant un chiffre 1). Triez par classes et par noms.
17. Affichez la liste des étudiants qui ont un échec à la deuxième interro . Même présentation.
18. Affichez la liste des étudiants qui ont un échec à l'examen et à aucune des interrogations.
19. Affichez la liste des étudiants qui suivent un cours n'ayant pas de rapport avec les langues (comptabilité et secrétariat) et n'ont pas d'échec au total.
20. Affichez la liste des étudiants qui ont plus à l'examen qu'à la moyenne des interros.
21. Affichez la liste des étudiants qui ont plus de 23 au total des points.
22. Affichez la liste des étudiants qui sont nés en janvier (essayez de donner une solution indépendante des réglages linguistiques).